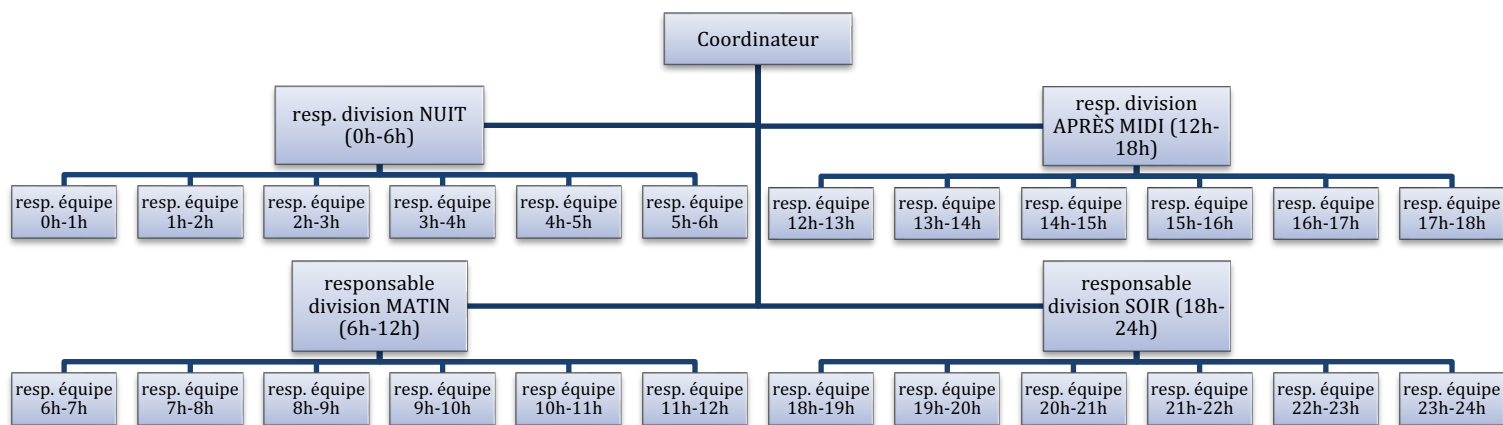


ORGANISATION DE L'ADORATION PERPÉTUELLE (7 jours/7 nuits)

(on peut aussi utiliser cette organisation pour une adoration de 5 ou 6 nuits)



Qu'est-ce qu'une équipe ? Une équipe se compose de tous les adorateurs qui font leur adoration à la même heure de la journée, tout au long de la semaine (Ex : équipe de 16h à 17h du lundi au dimanche). Chaque adorateur va adorer une heure par semaine et la même heure chaque semaine. Il est gardien du Saint-Sacrement et doit suivre, pour tout remplacement, les démarches décrites sur la feuille « Remplacements ».

RÔLE DU COORDINATEUR

- ◆ Organisation et supervision générale. Il rend compte régulièrement au curé du déroulement de l'adoration.
- ◆ Tous les mois environ, il rassemble ses 4 responsables de division pour faire le point et les encourager à rassembler régulièrement leurs responsables d'équipe.
- ◆ En septembre, il organise avec le curé une relance pour inviter de nouveaux adorateurs (homélie, annonces, conférence...). Il peut solliciter l'aide d'un « Missionnaire de la Sainte Eucharistie » tous les 2-3 ans.
- ◆ Il organise une soirée festive avec messe/enseignement/témoignages pour la date anniversaire du lancement de l'adoration perpétuelle. Il a de bonnes idées au bon moment !
- ◆ Pendant les vacances, il peut inviter les vacanciers à participer à l'adoration perpétuelle (annonce, bulletin...)

RÔLE DES RESPONSABLES DE DIVISION (4)

- ◆ Organisation initiale et supervision de chaque division.
- ◆ Il rassemble ses 6 responsables d'équipe tous les 3 mois environ pour faire le point sur l'accompagnement des équipes et sur la formation spirituelle des adorateurs. Il aide les responsables d'équipe si nécessaire...

RÔLE DES RESPONSABLES D'ÉQUIPE (24)

- ◆ Responsable d'une équipe dont il fait lui-même partie. Il prie pour les membres de son équipe.

a. Rôle d'organisateur : (afin que l'heure dont il est responsable soit toujours couverte)

- ◆ Il vérifie les feuilles de permanence pour s'assurer de la venue des adorateurs de son équipe à l'heure fixée. Si un adorateur n'est pas venu et ne s'est pas fait remplacer, il prend contact avec cet adorateur...
- ◆ Si un adorateur n'a pu se faire remplacer en suivant les 3 premières démarches (cf document « Remplacements »), le responsable d'équipe se charge de trouver un remplaçant (4^{ème} démarche).
- ◆ Il rassemble au minimum 2 fois par an son équipe pour renforcer la communion entre les adorateurs. Si nécessaire, il redistribue le document « Remplacements » en commentant les 4 démarches de remplacement. Il redonne aussi à chacun la liste des noms et téléphones des adorateurs de l'équipe, car celle-ci évolue sans cesse. Les adorateurs font mieux connaissance, ce qui facilite les permutations entre eux. Ces réunions peuvent commencer par une heure d'adoration commune et se prolonger par un temps de partage, de témoignage, un repas... A vous d'être inventifs ! On évoque les questions délicates (fidélité, ponctualité, remplacements, vacances, sécheresse spirituelle...)

b. Rôle de formateur : « Ce que tu as appris de moi, confie-le à des hommes sûrs, capables à leur tour d'en instruire d'autres. » (2 Tm 2, 2)

- ◆ **se former pour devenir des éléments moteurs et zélés de l'adoration perpétuelle** : Souvent les paroisses proposent des formations à la prière. Aussi, les « Missionnaires de la sainte Eucharistie » publient un mensuel, le BRASIER EUCHARISTIQUE qui propose une riche documentation pour se former. Cf aussi notre site internet.
- ◆ **former et nourrir les adorateurs**. Partagez avec eux ce qui vous a nourri spirituellement (documentation, livres, CD), notamment si vous pressentez un découragement ou une baisse dans la fidélité... N'hésitez pas à leur témoigner les nombreux bienfaits spirituels que vous avez expérimentés dans l'adoration.

- ◆ **attirer de nouveaux adorateurs** pour renforcer l'équipe des adorateurs. Attention : il vaut mieux avoir un adorateur par heure qui se fait remplacer si nécessaire, plutôt que 2 ou 3 adorateurs par heure qui ne cherchent pas à se faire remplacer pendant leurs absences !

IMPORTANT : Dans le cas d'une chapelle d'adoration qui fonctionne sur 5 ou 6 jours/nuits, il est préférable de faire des équipes de 2 heures, pour réduire le nombre des responsables d'équipe. Ainsi chaque division comportera 3 équipes de 2 heures au lieu de 6 équipes d'une heure. Aussi, le responsable de division, dont le travail est important dans l'organisation initiale de l'adoration, pourra ensuite assurer un rôle de responsable d'équipe, cela pour diminuer le nombre des responsables. Il faut trouver le juste milieu entre « plus de responsables qui font moins » et « moins de responsables qui font davantage » !

Pour aller plus loin...

- ◆ La réussite de l'adoration perpétuelle en paroisse repose sur un principe fondamental : **l'engagement à une heure d'adoration fixe, chaque semaine**. Même s'il est vrai que quelques rares personnes ont des emplois du temps si aléatoires qu'elles ne peuvent trouver une heure fixe d'adoration hebdomadaire, toutefois les résistances à l'engagement proviennent généralement d'un manque de motivation personnelle. Dans ce cas, aidons ces personnes à faire l'expérience de la présence de Jésus dans l'Eucharistie, de sorte qu'elles choisissent ensuite de s'y engager, librement et par amour. Pour cela la paroisse peut proposer une adoration communautaire animée, un groupe de prière. On peut aussi inviter cette personne à adorer avec soi... Relire le document « 7 raisons pour adorer une heure par semaine ». L'engagement aide à se fidéliser et à ne pas se décourager dans les périodes d'aridité spirituelle...
- ◆ Pour le **mode d'exposition**, nous recommandons instamment d'utiliser un ostensor posé sur l'autel, et d'éviter les tabernacles ouvrants/fermants, ou les ostensoirs sous vitre ou avec un rideau. Non seulement cela ne suscite pas la fidélité des adorateurs, mais cela a tendance à faire de l'adoration à une piété personnelle et privée. Les paroisses qui ont commencé cette forme d'exposition ont vu leurs adorateurs se désengager les uns après les autres...
- ◆ **Les vacances ?** Très souvent, les chapelles d'adoration fonctionnent à flux tendu pendant l'année. Quelques paroisses parviennent à maintenir la chaîne d'adoration toute l'année, d'autres réduisent les périodes d'exposition pendant les vacances scolaires. Il n'est jamais bon de tout arrêter (injuste pour ceux qui restent, et difficile de tout relancer ensuite). On trouve donc les solutions suivantes : supprimer les nuits tout en gardant l'exposition de jour ; supprimer une partie des jours et nuits.
- ◆ Il est bon que le coordinateur trouve **un secrétaire** qui régulièrement met à jour, si possible par informatique, les noms, les heures et les responsabilités des adorateurs. Il affiche un grand tableau dans la chapelle d'adoration (noms uniquement) et distribue régulièrement les listes des divisions et équipes aux responsables concernés. Cf. le fichier Excel dynamique conçu spécialement pour cette organisation sur notre site internet (onglet « Mission Paroissiale »)
- ◆ Eviter les **feuilles de remplacement** déposées dans la chapelle, sur lesquelles les adorateurs inscrivent leurs absences à venir. Ceci a deux effets négatifs : d'abord rien ne prouve qu'un adorateur viendra le remplacer ; ensuite ceci désengage les adorateurs et impose aux responsables d'équipe de remédier sans cesse à tous les remplacements, ce qui deviendra vite insurmontable.
- ◆ L'adoration est un « **service éminent pour l'humanité** » (Jean-Paul II), où chacun est missionné par l'Église à élever le monde à Dieu. Pour insister sur cette dimension ecclésiale de l'adoration, le curé peut, au cours d'une messe, remettre aux adorateurs des grandes intentions de prière pour l'année. Ils reçoivent ainsi une mission de l'Église avec une bénédiction du curé... Par exemple, les adorateurs du dimanche prient pour les vocations, ceux du lundi pour les lois bioéthiques, les familles, les jeunes, les intentions du pape...)
- ◆ Invitez, avec l'accord du curé, un « Missionnaire de la très sainte Eucharistie » pour une **Mission de Relance** pendant les messes d'un week-end. L'expérience montre qu'il est opportun de faire cette démarche environ tous les deux ou trois ans. Pendant les prédications, il est très important de faire une nouvelle distribution d'invitations avec crayons, comme pour le lancement de l'adoration... En plus de la prédication, le « Missionnaire de la Sainte Eucharistie » proposera une conférence pour approfondir la démarche d'adoration. Au cours d'une réunion, il rassemble tous les responsables (équipes, divisions, coordinateur) pour faire le point sur l'organisation. Si nécessaire, il motive de nouveau l'équipe responsable.
- ◆ Attention, si l'organisation est négligée, la chaîne d'adoration ne continuera pas toute seule... et progressivement, l'adoration ne sera plus perpétuelle, les adorateurs ne viendront plus régulièrement... ce sera une adoration 'self-service' et non plus une adoration en Église, avec tous les dommages que cela entraîne...